



testo Comfort Software Basic 5 · PC-szoftver

Használati utasítás



1 Tartalom

1	Tartalom	3
2	Ehhez a dokumentumhoz	4
3	Teljesítményleírás.....	5
	3.1. Használat.....	5
	3.2. Rendszerkövetelmények	5
4	Első lépések.....	6
	4.1. Szoftver letöltése	6
	4.2. A szoftver/meghajtó telepítése	6
	4.3. A szoftver indítása	8
5	A termék használata	9
	5.1. Kezdőoldal.....	9
	5.2. Beállítások végrehajtása	9
	5.3. Készülék csatlakoztatása	10
	5.4. Készülék konfigurálása.....	12
	5.5. Mérési adatok importálása.....	14
	5.6. Mérési adatok kiértékelése	16
6	Tippek és tanácsok.....	18
	6.1. Kérdések és válaszok.....	18

2 Ehhez a dokumentumhoz

Használata

- > Figyelmesen el kell olvasni ezt a dokumentációt és meg kell ismerkedni a termékkel, mielőtt azt alkalmazza. Különösen ügyelni kell a biztonsági és figyelmeztető utasításokra, hogy a sérüléseket és a termék károsodását meg lehessen előzni.
- > Ezt a dokumentációt kéznél kell tartani, hogy szükség esetén belelapozhasson.
- > A termék későbbi felhasználóinak ezt a dokumentációt tovább kell adni.



A szoftverrel történő munkavégzés feltételezi a Windows® operációs rendszerek kezelésének ismeretét.

Szimbólumok és egyezményes írásjelek

Ábrázolás	Magyarázat
	Tanács: Alapvető vagy további információk.
1. ...	Eljárás: több lépés, a sorrendet be kell tartani.
2. ...	
> ...	Eljárás: egy lépés illetve opcionális lépés.
- ...	Az eljárás eredménye.
Menü	A programfelület elemei.
[OK]	A programfelület kapcsolófelületei.
... ...	Menük belső funkciói / útjai.
“ ... ”	Bejegyzett példák

3 Teljesítményleírás

3.1. Használat

A testo Comfort Software Basic 5 egyesmérések és mérési sorok tárolására, kiolvasására és kiértékelésére szolgál. Ennek a programnak a fő feladata a mérési értékek grafikus megjelenítése.

Az értékek mérése a Testo adatnaplózók, a PC-re történő átvitel pedig egy interfész által történik.

A kiolvasás a testo Comfort Software Basic 5, segítségével zajlik, amely aktiválja az interfészeket és biztosítja az összes funkciót.

3.2. Rendszerkövetelmények

Operációs rendszer

A szoftver a következő operációs rendszereken futtatható:

- Windows® XP ServicePack 3 (SP3)
- Windows Vista
- Windows 7
- Egyéb: külön kérésre

Számítógép

A számítógépnek teljesíteni kell a mindenkori operációs rendszer követelményeit. Ezenkívül a következő követelményeknek kell teljesülniük:

- USB 1.1 port vagy fejlettebb
- Internet Explorer 5.0 SP1 vagy fejlettebb
- min. 2 GHz-es processzor



A PC automatikusan alkalmazza a dátum- és időbeállításokat. Az adminisztrátornak gondoskodnia kell arról, hogy a mérési adatok hitelességének biztosítása érdekében a rendszeridő egy megbízható időforrással rendszeresen szinkronizálásra és szükség esetén kerüljön utánállításra kerüljön.

4 Első lépések

4.1. Szoftver letöltése

i Ha a testo Comfort Software Basic 5 szoftvert nem kívánja letölteni az internetről, CD-n is megrendelheti (cikkszám: 0572 0580).

1. Töltse le a testo Comfort Software Basic 5 szoftvert ingyenesen az Internetről www.testo.com/download-center (regisztráció szükséges).
2. Mentse le a szoftvert tartalmazó Zip-fájlt.

4.2. A szoftver/meghajtó telepítése

i A telepítéshez rendszergazda jogosultság szükséges.

i Ha a Comfort szoftver 3.4 vagy 4.0 verziója már telepítve van, akkor a következők szerint járjon el:

1. Frissítse a meglévő szoftvereket. A frissítések a www.testo.com/download-center alatt találhatók.
2. Telepítse a Comfort 5 szoftvert.
3. Törölje ki a készülékhivatkozásokat az archiv területen és hozza létre újra az Autodect-tel, lásd Comfort szoftver 3.4 kezelési útmutatója.

-
1. Válassza ki a mappát, amelybe a letöltött Zip-fájlt elmentette és csomagolja ki a Zip-fájlt.

Vagy

1. Helyezze a program CD-t a számítógép CD-ROM-meghajtójába.
2. Indítsa el a **Setup.exe** fájlt.
3. Kövesse a Telepítősegéd utasításait.

Vista alatti telepítés esetén a telepítés során vegye figyelembe a következő lépéseket:

- Megnyílik a **Felhasználói fiókok vezérlése** ablak:
 - > Kattintson a **[Folytatás]**-ra.
- Megnyílik a **Windows-biztonság** ablak:
 - > Válassza az **Ennek a meghajtószoftvernek a telepítése**-t.

4. A szoftver telepítésének befejezéséhez kattintson a **[Befejezés]** gombra.

A szoftvertelepítés befejezését követően - a meghajtótelepítés folytatásához - a készüléknek a PC-re csatlakoztatva kell lennie.

5. Kapcsolja össze a készüléket az USB kábel segítségével a PC-vel.
 - A kapcsolat létrejön.
 - A meghajtó telepítése automatikusan megtörténik.



Windows XP esetén: A szoftver telepítése után a rendszergazdának minden USB portot engedélyeznie kell, amelyen keresztül az adatnaplózót a PC-re kell csatlakoztatni:

1. Csatlakoztassa az adatnaplózót a kívánt USB-portra.
2. Telepítse a 175_176 meghajtót.
 - > Az adatnaplózót rendszergazda jogok a szabad USB-portra lehet csatlakoztatni és használni.

A Comfort 5 szoftver eltávolítása után a meghajtót kézzel el kell távolítani.

Néhány esetben előfordulhat, hogy a készülék meghajtójának automatikus felismerése nem történik meg. Ilyenkor a következőképpen járjon el:

Windows XP:

- Megnyílik az **Új hardver-eszköz** ablak.
- 1. Válassza a **Most nem**-et és kattintson a **[Tovább]**-ra.
- 2. Válassza a **Szoftver automatikus telepítése**-t és kattintson a **[Tovább]**-ra.

Amennyiben a meghajtó automatikus lokalizálása sikertelen:

- > Adja meg a meghajtó útvonalát: **Testo USB Driver** mappa.
- 3. Kattintson a **[Befejezés]** gombra.

Windows Vista / Windows 7:

- Megnyílik az **Új hardver-eszköz** ablak.
- 1. Válassza ki a **Meghajtószoftver keresése és telepítése**-t és kattintson a **[Folytatás]** -ra.

Amennyiben a meghajtó automatikus lokalizálása sikertelen:

- > Válassza ki a **Meghajtószoftver keresése a számítógépen** -t és kattintson a **[Keresés]**-re. Adja meg a meghajtó útvonalát: **Testo USB Driver** mappa.
- Megnyílik a **Windows-biztonság** ablak:

2. Válassza az **Ennek a meghajtószoftvernek a telepítése**-t.
3. Kattintson a **[Bezárás]** gombra.

4.3. A szoftver indítása

Comfort szoftver indítása

i A szoftver kezelőfelülete az operációs rendszer nyelvén nyílik meg, amennyiben az támogatott. Ha az operációs rendszer nyelve nem támogatott, akkor a kezelőfelület angol.

- > Kattintson a **[Start] | Programok** (Windows XP) ill. **Minden program** (Windows Vista, Windows 7) | **Testo | Comfort Software**-re.
-

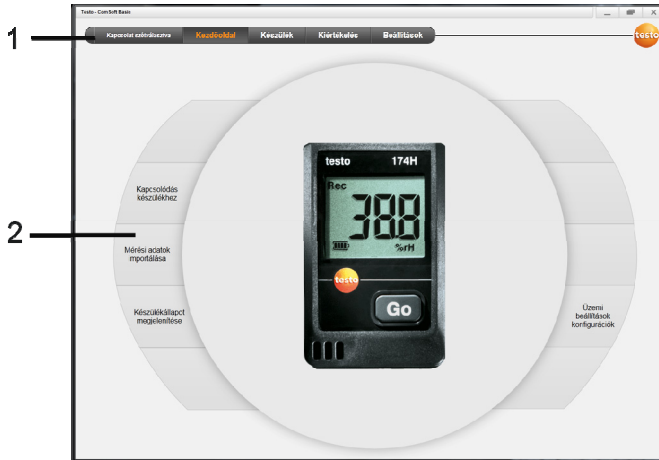
i Windows Vista alatt a szoftver első indításakor megnyílik a **Felhasználói fiókok vezérlése** ablak.

- > Kattintson az **Engedélyezés**-re.
-

5 A termék használata

5.1. Kezdőoldal

A testo Comfort Software Basic 5 indítása után megjelenik a kezdőoldal.



1 Menüsor az állapotadatokkal (balra)

2 Gyorsbillentyűk előnézeti képpel



Ha a szoftverhez nem kapcsolódik készülék, akkor előnézeti képként a kapcsolódási oldal látható.

5.2. Beállítások végrehajtása

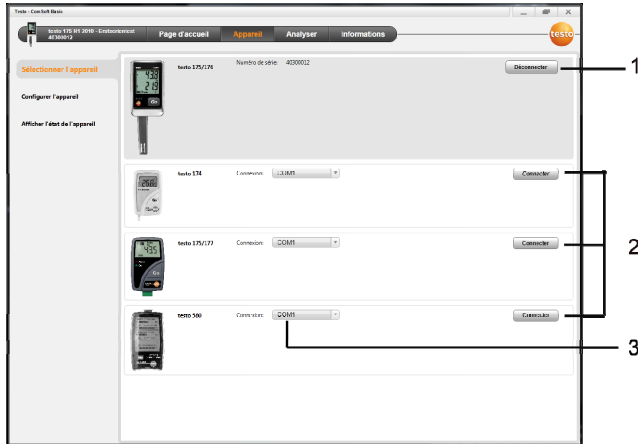


A szoftver kezelőfelülete az operációs rendszer nyelvén nyílik meg, amennyiben az támogatott. Ha az operációs rendszer nyelve nem támogatott, akkor a kezelőfelület angol.

1. Válassza ki a **Beállítások** menüt.
 2. Válassza ki a kívánt nyelvet.
 3. Kattintson a **[Mentés]** gombra.
 4. Zárja be a szoftvert.
 5. Nyissa meg a szoftvert.
- A szoftver kezelőfelülete a beállított nyelven nyílik meg.

5.3. Készülék csatlakoztatása

- ✓ A készülék a PC-re csatlakoztatva van.
- > Válassza ki a kezdőoldalról a **Kapcsolódás készülékhez** vagy a **Készülék | Készülék kiválasztása** menüt.
- Megjelenik a készülékek képe és típusa.



- 1 A (0572 1560, 0572 6560, 0572 1751-1754, 0572 1761-1767) adatnaplózók csak akkor jelennek meg, ha össze vannak kapcsolva a PC-vel.
- 2 A (0563 1741, 0563 1754-1761, 0563 1771-1775, 0554 1778) adatnaplózók a szoftver minden megnyitásakor előre beállítva jelennek meg.
- 3 Kiválasztómező az összes adatnaplózóhoz (2), a hozzájuk tartozó COM-Port kiválasztásához.

Az (0572 1560, 0572 6560, 0572 1751-1754, 0572 1761-1767) adatnaplózókhoz

1. Válassza ki a készüléket és kattintson az **[Összekapcsolódás]** gombra.



Egyszerre mindig csak egy készülék lehet csatlakoztatva.

- A készülék megjelenik az állapotkijelzőn, a menüsortól balra.
- Az **[Összekapcsolódás] [Szétválasztás]**-ra vált át.

- Megjelenik a **Készülék | Készülékállapot megjelenítése** szöveg.



Az állapotkijelző csak tájékoztatásra szolgál. Az értékek nem módosíthatók.

Az (0563 1741, 2563 1754-1761, 0563 1771-1775, 0554 1778) adatnaplózókhoz

1. Válassza ki a COM-portot (legtöbbször a legmagasabb számú COM-port, egyéként lásd lejjebb az „Amennyiben a csatlakozás nem lehetséges” szakaszt).
2. Válassza ki a kívánt készüléket és kattintson az **[Összekapcsolódás]** gombra.



Egyszerre mindig csak egy készülék lehet csatlakoztatva.

- A készülék megjelenik az állapotkijelzőn, a menüsortól balra.
- Az **[Összekapcsolódás] [Szétválasztás]**-ra vált át.
- Megjelenik a **Készülék | Készülékállapot megjelenítése** szöveg.



Az állapotkijelző csak tájékoztatásra szolgál. Az értékek nem módosíthatók.

Amennyiben a csatlakozás nem lehetséges:

Windows XP alatt:

1. Válassza ki a **Start | Beállítások | Vezérlőpult | Rendszer | Hardver | Eszközkezelő** menüt.

Windows Vista alatt:

1. Válassza ki a **Start | Vezérlőpult | Rendszer és karbantartás | Eszközkezelő** menüt.

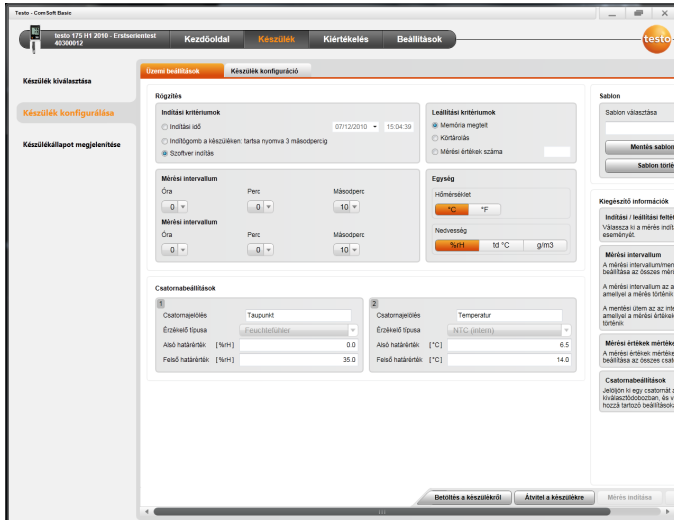
Windows 7 alatt:

1. Válassza ki a **Start | Vezérlőpult | Rendszer és biztonság | Rendszer | Eszközkezelő** menüt.
2. Kattintson a **Csatlakozások (COM és LPT)** sorra.
 - Megjelennek ennek a kategóriának a bejegyzései.
3. Keresse meg azokat a „Testo ...” bejegyzéseket, amelyek után egy COM-interfész szám következik.
4. Válassza ki ezt az egyéni COM-interfész számot a kiválasztómezőben **(3)**.
5. Kattintson az **[Összekapcsolódás]** gombra.



A COM-interfész szám csak akkor marad ugyanaz, ha Ön az USB-interfészt mindig ugyanabba az USB-portba csatlakoztatja vagy nem húzza ki onnan.

5.4. Készülék konfigurálása



- ✓ A készülék csatlakozik a testo Comfort Software Basic 5 szoftverhez, és látható az állapotsorban, lásd **Készülék csatlakoztatása** oldal 10.
- ✓ A készülék nincs Rec üzemmódban. Szükség esetén kattintson a **[Mérés leállítása]** gombra.
- 1. Válassza ki a kezdőoldaltól az **Üzemi beállítások konfigurációk** vagy a **Készülék | Készülék konfigurálása | Üzemi beállítások** menüt.
- 2. Végezze el a kívánt beállításokat (készülék-specifikus) az alábbiakra vonatkozóan:
 - Indítási kritériumok
 - Indítási idő: a készülék a beállított időpontban indul.
 - Indítógomb a készüléken: tartsa nyomva a **[Go]** gombot 3 másodpercnél hosszabb ideig.
 - Szoftver indítás: kattintson a **[Mérés indítása]** gombra.
 - Képlet: a képletindítással célzott folyamateredmények lehetnek a mérés kezdőpontjai. Minden mérési csatornához elmenthető egy képlet, amelyek műveleti operátorokkal is

összekapcsolhatók. A készülék csak a megadott képlet határérték-túllépése esetén kezdi el a mérést. A mérés csak akkor ér véget, ha a szoftver által fejeződik be: kattintson a **[Mérés leállítása]** gombra.

- Leállítási kritériumok
 - Memória megtelt: a készülék befejezi a mérést, ha a memória megtelt.
 - Gyűrűpuffer: a készülék a memória megtelésekor felülírja az elsőnek rögzített, „legrégebbi” mérési értékeket. A mérés csak akkor ér véget, ha a szoftver által fejeződik be: kattintson a **[Mérés leállítása]** gombra.
 - Mérési értékek száma: a készülék befejezi a mérést, mielőtt a megadott számú mérési érték mérését végrehajtotta.
- A mentési ütem a mérési értékek mentésének ritmusát határozza meg. A mentési ütemnek a mérési intervallum sokszorosának kell lennie.
- A mérési intervallum határozza meg azt a ritmust, amelyben a mérési értékek meghatározhatóak és (pl. a kijelzőn) megjeleníthetők.
- Az egység határozza meg azt az egységet, amelyben a mérési értékek rögzítése és a kijelzőn való megjelenítése történik.
- Csatornabeállítások: a csatornamegnevezés és a határértékek megadása.

Csatlakoztatott érzékelők esetén: az érzékelő típusának kiválasztása.

Vakdugókkal ellátott csatlakozók esetén: válassza a **lekapcsolva** beállítást.



Csatlakoztatott érzékelők esetén a csatornaszám arra a csatlakozószámra vonatkozik, amely a készülékházon található.

Az érzékelő típusának a megfelelő készülékcsatlakozáshoz történő hozzárendelése nélkül a készülék nem rögzíti az érzékelő mérési adatait.

-
3. Váltson a **Készülék konfiguráció** fülre.
 4. Adja meg a készülék nevét (max. 15 karakter) és a leírást (készülékspecifikusan max. 70, ill. 265 karakter), majd végezze el a kijelzési beállításokat.
 5. Kattintson az **[Átvitel a készülékre]** gombra.
- A konfigurálás befejeződött.

- > **Szoftver indítás** indítási feltétel esetén: kattintson a **[Mérés indítása]** gombra.

Sablon

A sablonok segítségével a konfigurációs beállításokat el lehet menteni a további készülékkonfigurációkhoz.

1. Írja be a **Sablon választása** mezőbe a szöveget.
2. Kattintson a **[Mentés sablonként]** gombra.



Elmentett konfiguráció behívásához:

1. Válassza ki a kiválasztómezőben a kívánt sablon nevét.
 - Megjelennek az elmentett beállítások.
2. Kattintson az **[Átvitel a készülékre]** gombra.
 - A beállítások átkerülnek az adatnaplózóra.

5.5. Mérési adatok importálása

A készülékről

- ✓ A készülék csatlakoztatva van egy PC-re és mérési adatok vannak rögzítve rajta.
1. Válassza ki a kezdőoldaltól a **Mérési adatok importálása** vagy a **Kiértékelés | Mérési adatok importálása | Mérési adatok importálása** menüt.
 - Megjelennek a mérési adatokhoz tartozó részletek, mint pl. a készülék neve, szériaszám és a mérés helye.

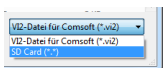
Mérési adatok importálása									
	Mentés fájlja C:\Users\TeDoi\Desktop\Erstserientest_40300012_2011_03_04_09_35_08.vi2								
	<table><tr><td>Készülék neve</td><td>Erstserientest</td></tr><tr><td>Sorozatszám</td><td>40300012</td></tr><tr><td>Leírás</td><td></td></tr><tr><td>Bejegyzések száma</td><td>522240</td></tr></table>		Készülék neve	Erstserientest	Sorozatszám	40300012	Leírás		Bejegyzések száma
Készülék neve	Erstserientest								
Sorozatszám	40300012								
Leírás									
Bejegyzések száma	522240								

2. Válassza ki a mappáikonra történő kattintással azt az útvonalat, ahová a mérési adatokat menteni szeretné.
3. Kattintson az **[Importálás]** gombra.

- A képernyő az **Importálási előzmények** fülre vált.
- Megjelennek az aktuális import és a már végrehajtott importálások állapotsorai.
- Az összes mérési adat importjának befejezése után a kijelzőn megjelenik a **Kiértékelés** képernyő.

SD-kártyáról

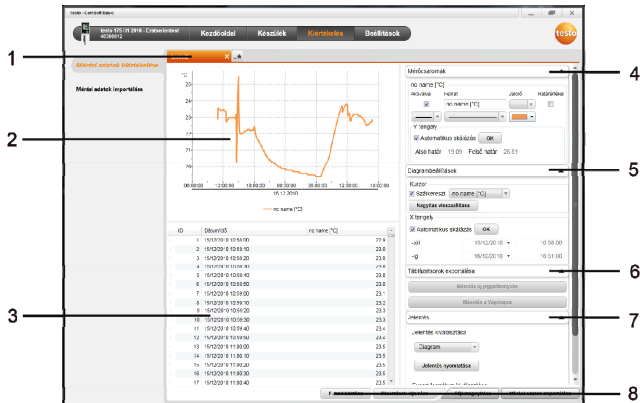
- ✓ A mérési adatok SD-kártyára lettek átmásolva, lásd a készülék használati utasítását.
 - ✓ Az SD-kártya csatlakoztatva van a PC-vel.
1. Válassza ki a **Kiértékelés | Mérési adatok kiértékelése** menüt.
 2. Kattintson a **[Fájl megnyitása]** gombra.
 3. Válassza ki az SD-kártyát.
 4. Válassza ki az **SD-kártya (*.*)** fájltypust.



5. Válassza ki a kívánt mérési adatok fájlt.
 6. Kattintson a **[Megnyitás]** gombra.
- A kiválasztott megjelenítési formában megjelennek a mérési adatok.

5.6. Mérési adatok kiértékelése

- ✓ A mérési adatok importálása megtörtént, lásd a **Mérési adatok importálása** oldal 14.
- > Válassza ki a **Kiértékelés** | **Mérési adatok kiértékelése** menüt.



- 1 Megjelenik a megnyitott fájl neve. A fülek segítségével több mérési adatsor feldolgozása is lehetséges.
- 2 A mérési adatok ábrázolása diagrammként.
- 3 A mérési adatok ábrázolása táblázatként. A riasztások ábrázolásához kattintson a **[Riasztások kijelzése]** gombra.
- 4 Végezze el a mérőcsatornák beállítását.
- 5 Végezze el a diagramm beállítását. Nagyítsa meg a diagrammot az egérkerék segítségével.
- 6 Exportálja a kiválasztott mérési adatokat egy új jegyzőkönyvbe vagy a vágólapra.
- 7 Nyomtassa ki vagy exportálja a jelentést.

A **[Jelentés nyomtatása]** gomb megnyomásával beállításokat végezhet a jelentés formáján, az **[Export indítása]** gomb megnyomásával pedig egy standard jelentésformátumot hozhat létre és közvetlenül mentheti a fájlt.



A PDF, XLS és HTML exportformátum esetében legfeljebb 65000 mérési értéket lehet exportálni. A 65000-nél több mérési értéket tartalmazó mérések csak CSV vagy CSV (M) formátumban exportálhatók.

- 8 A mérési adatok E-mailen történő elküldéséhez kattintson az **[E-mail küldése]** gombot.
-



A PC-n egy E-mail programnak kell telepítve lenni.

6 Tippek és tanácsok

6.1. Kérdések és válaszok

Kérdés	Lehetséges ok / megoldás
A készülék nem válaszol...	<p>Ez az üzenet jelenik meg, ha a PC-program a csatlakoztatott mérőkészülékkel nem tud kapcsolatba lépni, ill. ha a mérőkészülék nem felel a hívásra.</p> <ul style="list-style-type: none"> • Ellenőrizze, hogy a készülék be van-e kapcsolva. • Ellenőrizze a csatlakozókábelt. • A készülék feszültségellátása megfelelő? • A csatlakozókábel a megfelelő COM-portra van csatlakoztatva?
Érvénytelen név: A !, ?, *, ;, \ karakterek a mérési helyek és a mappák nevében nem használhatók.	Adjon meg új nevet és ne használja ezeket a karaktereket.
Már létezik készülékbeállítás ilyen névvel: Kérem válasszon egy új nevet.	A készülékek beállításához egyértelmű elnevezésekre van szükség, azaz a különböző készülékek nem jelentkezhetnek be ugyanazzal a névvel.

